

**"LA ASIGNACIÓN DE ESTÁNDARES TEMÁTICOS (MESH) A LOS ARTÍCULOS PUBLICADOS
EN LA REVISTA MÉDICA DEL IMSS"**

Alicia Zavala Delgadillo
Cenaids
56276900 ext 21152
alicia.zavalad@imss.gob.mx

ANTECEDENTES

La Revista Médica del IMSS desde sus inicios en 1962 hasta la fecha, ha sido “un instrumento de divulgación del conocimiento médico y ha desempeñado un papel relevante en la educación médica continua de los profesionales del Instituto”¹; teniendo en su andar un camino de 46 años de transformaciones en su edición, en las secciones que la conforman y siempre buscando la calidad de los artículos para publicación. Así como, otras revistas nacionales, ha tenido que luchar por alcanzar una evaluación favorable por los índices internacionales, meta que logro en 2005, al ser “incluida en MEDLINE base de datos del sistema MEDLARS disponible en todo el mundo”². La Revista Médica del IMSS es una publicación oficial de la Dirección de Prestaciones Médicas, que busca “publicar más y mejores trabajos originales, con la finalidad de elevar su factor de impacto”³ y sobre todo hacerla mas atractiva para los investigadores. Actualmente, además de su edición impresa, en 2006 vio la luz en formato electrónico, a través del portal de la Coordinación de Educación en Salud (edumed.imss.gob.mx), generando así, mayor difusión y compromiso con su normalización y calidad en su publicación.

En esta normalización, es donde la investigación bibliotecológica tiene una estrecha relación con el quehacer editorial de una revista, precisamente en la asignación de las palabras clave (PC) a los artículos científicos es donde se abre una herramienta fundamental para su futura

¹ Echevarría Zuno, S. Nuestra Revista Médica" 45 años de historia. Rev Med IMSS 2007; 45(6): 533-535.

² Viniestra Velásquez L. Revista Médica del Instituto Mexicano del Seguro Social en índices internacionales. Rev Med IMSS 2005; 43 (3): 185-186.

³ Espinosa Larrañaga, F. La visión hacia el futuro de un nuevo editor. Rev Med IMSS 2008; 43(1): 1-2.

indización, como lo describe Granda⁴ las palabras clave (PC) y los descriptores no son sinónimos: las PC tienen como función describir el contenido del artículo, orientar al usuario sobre el tema por el cual puede buscar información, sirven para estructurar índices, ayudan a la indexación, análisis y clasificación del artículo; y los descriptores predisponen de un vocabulario documental controlado o tesauro, facilitan a través de un término la eliminación de palabras sinónimas, permitiendo una mayor precisión y exhaustividad.

El vocabulario controlado permite localizar en el campo del descriptor las palabras clave incluidas en un tesauro, el más conocido y utilizado en el área biomédica es el Medical Subject Headings (MeSH) de la National Library of Medicine; y Camps⁵ lo define como “el vocabulario controlado que emplea Medline y otras bases de datos biomédicas para organizar la información que se introduce en cada una de ellas. Contiene encabezamientos de materias, calificadores (subencabezados), definiciones, referencias cruzadas y listas de términos estrechamente relacionados ordenados en estructuras jerárquicas”.

Su base conceptual es el uso de las palabras clave asignadas a los documentos como lenguaje natural que al transformarse en lenguaje controlado se convierten en instrumentos de control de la terminología médica, facilitando las consultas en las bases de datos bibliográficas. Por lo que se considera al MeSH como una herramienta de apoyo para la asignación de palabras clave en los artículos, documento que se solicita en las instrucciones para los autores⁶ de la Revista Médica del IMSS.

⁴ Granda Orive, JI, et.al. Importancia de las palabras clave en las búsquedas bibliográficas. Rev. Esp. Salud Pública 2003; 77 (6): 765-767.

⁵ Camps, D. et. al. Herramientas para la recuperación de la información: Los términos MeSH (Medical Subject Headings). *MedUNAB* 2006 9(1):pp. 58-62.

⁶ IMSS. “Guía para la estructuración de manuscritos”. Disponible en: http://edumed.imss.gob.mx:8080/srv_ims_bsq/inicio/guia

Por lo anterior el objetivo del trabajo es comparar las palabras clave (PC) de la Revista Médica del IMSS en relación con los descriptores utilizados en el Tesauro del Medical Subject Headings (MeSH).

METODOLOGÍA

Se realizó, una revisión en Internet de los artículos publicados en la Revista Médica del IMSS correspondiente a los años de 2006-2008 disponibles a través en la página de la Coordinación de Educación Médica <http://edumed.imss.gob.mx>.

La recuperación de información se centro en la identificación de los campos de: autor(s), título del artículo, palabras clave en español e inglés, año, volumen, número, mes y páginas de cada original distribuido en las diferentes secciones: editoriales aportaciones originales, temas de actualidad, práctica clínico quirúrgico, cartas al editor e información general; con estas variables se integro una base de datos en Microsoft Office Excel 2003.

Se excluyeron para el análisis los registros encontrados en las editoriales y cartas al editor, ya que no contenían palabras clave. Utilizando los términos en inglés identificados se efectuó una revisión en el Medical Subject Headings de la National Library of Medicine <http://www.nlm.nih.gov/mesh/MBrowser.html>; con la finalidad de compararlos con los descriptores utilizados en los años del 2005-2008; los resultados obtenidos en la búsqueda se clasificaron como correctos e incorrectos y se incorporaron a la base de datos Excel.

Se utilizó el programa SPSS versión 11 para Windows para el análisis de los datos, realizándose estadísticas descriptivas y expresando las variables cuantitativas como la media aritmética y desviación estándar, para conocer el futuro de las palabras clave correctas se aplico análisis logarítmico de pronóstico.

RESULTADOS

Entre los 203 originales publicados en Revista Médica del IMSS en línea, se encontraron solo 176 artículos que contenían palabras clave distribuidos en las diferentes secciones, como se observar en la figura 1 se encontraron: 93 (52.84%) aportaciones originales, 22 (12.5%) temas de actualidad, 39 (22.15%) práctica clínico quirúrgico, 23 (13.06%) información general.

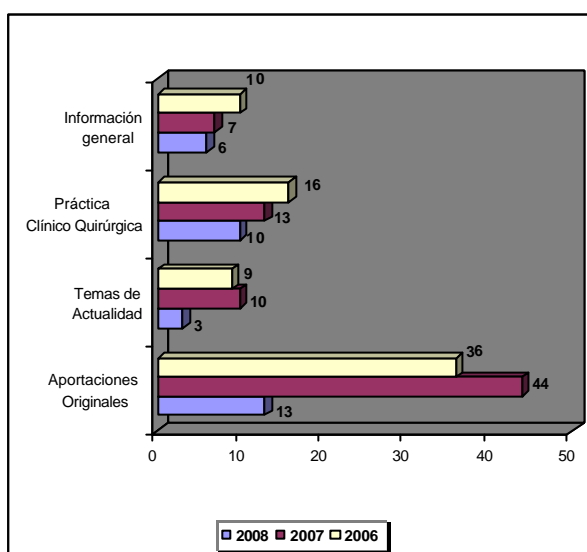


Figura 1. Distribución por año y secciones de los originales

En la frecuencia del uso de palabras clave por artículo se puede observar en la tabla I, que los autores asignaron entre 1-7 palabras clave por artículo; entre el rango de 1-3 palabras clave se obtuvo un total de 97 (56.1) artículos y 76 (43.9) de los artículos restantes se encontraron entre los rangos de 4-7 palabras clave.

Tabla I
Frecuencia del uso de palabras clave por artículo

PC x Artículo	N° Artículos	%	Rango
1	3	1.73	1-3
2	25	14.5	97
3	69	39.87	(56.1)
4	52	30.05	4-7
5	15	8.66	76
6	8	4.62	(43.9)
7	1	0.57	

Se identificaron 1,186 palabras clave (PC), 595 en español y 591 inglés; existiendo una diferencia en el número de registros encontrados como se observa en la tabla 1, derivado de la ausencia de algún término en los idiomas analizados o en la repetición del mismo término.

Tabla II
Diferencias en el número de palabras clave analizadas

	2006	2007	2008*
N.º Originales	71	74	31
N.º PC Español	229	250	116
N.º PC Inglés	230	248	113
N.º PC Vacías	3	2	3
N.º PC Repetidas	2		

* Solo se analizaron dos números de la revista, PC palabras clave

Para los cálculos globales se utilizaron las palabras clave encontradas en los originales del 2006, 2007 y 2008 (ene-abril), dando dio una muestra de 598 palabras; mismas que se utilizaron para el análisis comparativo con el vocabulario controlado MeSH de la Nacional Library of Medicine, el resultado demostró que se localizaron 399 (66.72 %) descriptores utilizados correctamente y 198 (33.11%) palabras clave incorrectas. En la figura 2 se puede observar una descripción por año, en 2006 la asignación de ambas palabras es similar y para 2007 y 2008 ha existido un incremento en la asignación de palabras correctas.

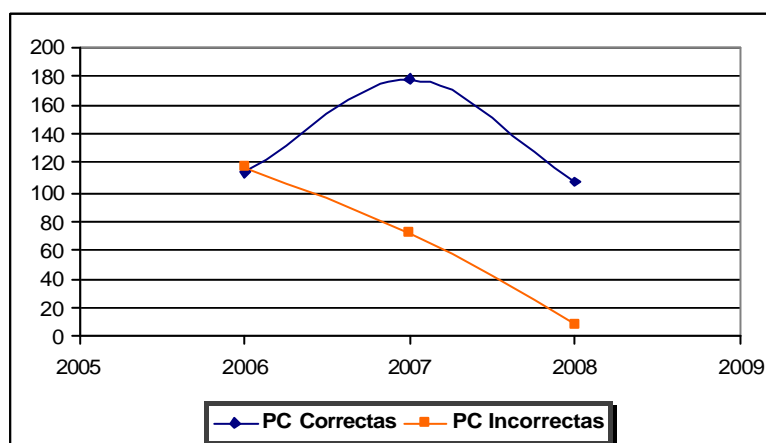


Figura 2. Representación gráfica del estudio global

Conforme a la aplicación de la desviación estándar a la muestra de estudio en la tabla III se puede observar una medida de dispersión referente a la media de 39.13 para las palabras clave

correctas y una de 54.25 para las palabras clave incorrectas; mostrando un acercamiento aceptable a la media del 0.33 en relación a las palabras clave correctas 0.67.

Tabla III
Valores de la media y desviación estándar de las palabras clave

Concepto	Correctas	Incorrectas
Media	0.67	0.33
D E	39.13	54.25
Rango	107 - 178	9 - 117
Puntuación	0.11	0.06

*DE desviación estándar, PC palabras clave

En el análisis de la desviación estándar se puede observar en la tabla IV que el resultado fue $P^*=0.30$ de dispersión para los 3 años, conforme a la media de las correctas, lo que refleja una tendencia a la disminución en la asignación de palabras clave incorrectas.

Tabla IV
Comparación de medias de las palabras clave por año

Concepto	2006		2007		2008		P*
	Correctas N= 114	Incorrectas N= 117	Correctas N=178	Incorrectas N=72	Correctas N=107	Incorrectas N=9	
Media	0.49	0.51	0.71	0.29	0.92	0.08	0.30
Puntuación	0.082	0.084	0.119	0.048	0.154	0.013	

P*= Desviación Estándar

En el análisis logarítmico de pronóstico den la figura 3, se observo que el futuro de las palabras clave correctas va en incremento, lo que resulta favorable para su indexación en las bases de datos internaciones y en la recuperación de los documentos publicados por la propia revista, propiciando así una mayor difusión entre los usuarios.

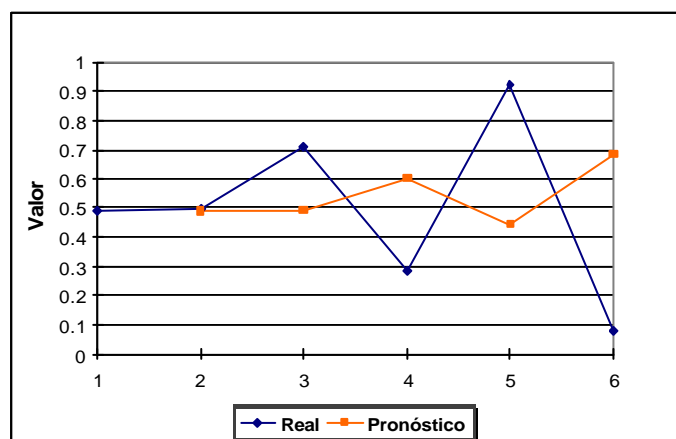


Figura 3. Pronóstico de palabras clave correctas

CONCLUSIONES

Del análisis comparativo de las palabras clave encontradas en la Revista Médica del IMSS en Internet del 2006 a la fecha, con el Tesauro MeSH se llegó a las siguientes conclusiones:

1. Se identificó un incremento de palabras clave correctas de acuerdo a los estándares temáticos.
2. La variabilidad en el número de palabras clave empleadas por los autores para identificar sus artículos, dificultan el proceso de indización y la recuperación del documento, esto se ve reflejado en la citación y en el factor de impacto de la propia revista.
3. Existe un porcentaje del 33.11% de palabra clave incorrectas, de las cuales el 18.81% (162) no tuvieron registro en tesauro y el 16.16% (36) restantes desplegaron un envío a otro descriptor indicado por el tesauro; Aunque el porcentaje es inferior a las obtenidas correctamente, es necesario que la revista incremente el número de palabras clave con la finalidad de facilitar la difusión de los documentos.
4. Se observó que la revista no asigna el mismo número de palabras clave en español como en inglés y no utiliza los descriptores invertidos como los registra el Medical Subject Headings (Mesh).
5. De acuerdo al análisis de pronóstico realizado a los tres años estudiados, se ve con agrado un incremento en la selección de palabras clave correctas por parte de los autores.
6. No omito mencionar que este trabajo pudo haber tenido algún sesgo ya que la captura de la información y el análisis se realizó por una sola persona.

RECOMENDACIONES

Derivado de las conclusiones anteriores, se enuncia una serie de recomendaciones que pueden mejorar la labor editorial y la promoción de la Revista Médica del IMSS en su versión electrónica

1. La asignación de las palabras clave no debe realizarse a la ligera, debe de estar apoyada de tesauros como el MeSH y ser un punto a considerar para los revisores y editores de la revista.
2. Asesorar a los autores en el uso del Tesauro de Mesh Browser de la Nacional Library of Medicine <http://www.nlm.nih.gov/mesh/MBrowser.html>, para la asignación de las palabras clave en los artículos.
3. Propiciar la vinculación entre autores, revisores, editores y con el Sistema Bibliotecario Institucional para el uso del Tesauro MeSH o para la revisión de las palabras clave asignadas en los artículos.
4. Crear una base de datos de palabras clave asignadas en los artículos de la Revista Médica del IMSS y que pueda ser utilizada en la página de la Coordinación de Educación Médica; con la finalidad de implementar una opción que permita buscar los documentos a través de los descriptores o palabras clave.
5. Realizar otros estudios a través de indicadores bibliométricos a la Revista Médica del IMSS, que permitan evaluar el análisis de frecuencia de las palabras, producción científica, citación, etc.

BIBLIOGRAFIA

1. Echevarría Zuno, S. Nuestra Revista Médica" 45 años de historia. Rev Med IMSS 2007; 45(6): 533-535.
2. Viniegra Velásquez L. Revista Médica del Instituto Mexicano del Seguro Social en índices internacionales. Rev Med IMSS 2005; 43 (3): 185-186.
3. Espinosa Larrañaga, F. La visión hacia el futuro de un nuevo editor. Rev Med IMSS 2008; 43(1): 1-2.
4. Granda Orive, JI, et.al. Importancia de las palabras clave en las búsquedas bibliográficas. Rev. Esp. Salud Pública 2003; 77 (6): 765-767.
5. Camps, D. et. al. Herramientas para la recuperación de la información: Los términos MeSH (Medical Subject Headings). *MedUNAB* 2006; 9(1): 58-62.

6. IMSS. “Guía para la estructuración de manuscritos”. Disponible en: http://edumed.imss.gob.mx:8080/srv_ims_bsq/inicio/guia
7. Granda Orive, JI. de; e t. al. Las palabras clave como herramientas imprescindibles en las búsquedas bibliográficas. Análisis de las áreas del sistema respiratorio a través de Archivos de Bronconeumología. Arch Bronconeumol 2005; 41(2): 78-83.
8. Ríos Ortega, J. Normalización de revistas científicas mexicanas: campos de investigación y aportación. Bib. Univ. Nueva Época. 200; 3 (2): 85-91.
9. Villanueva López, I. La importancia de las palabras clave. Rev. Mex. Ortop. Traum. 2001;15 (4):169-170.
10. Granda Orive JI, et.al. ¿Utilizamos adecuadamente las palabras clave en los originales? Análisis y evolución en tres áreas temáticas a través de Archivos de Bronconeumología (1994-299) y concordancia con el Index Medicus. Arch Bronconeumol 2003; 39 (Supl 2):146.
11. Granda Orive JI, et.al. ¿Utilizamos adecuadamente las palabras clave en los originales? Análisis y evolución en el área de tabaquismo a través de Archivos de Bronconeumología (1994-299) y concordancia con el Index Medicus. Rev Patol Respir 2003; 6 (Supl 1): 68.